

# Organisatiebesluit Hecht

Het dagelijks bestuur van Hecht

Overwegende dat de interne organisatie van Hecht diverse veranderingen heeft ondergaan en de naamswijziging van RDOG Hollands Midden naar Hecht heeft plaatsgevonden.

Gelet op artikel 103, tweede lid, en artikel 160, eerste lid onder c, van de Gemeentewet, artikel 33b, eerst lid 1 onder c, van de Wet gemeenschappelijke regelingen en gelet op de Gemeenschappelijke Regeling Hecht (de Regeling).

Gegeven de doorgevoerde wijzigingen in de interne organisatie sinds het moment van vaststelling van de vorige versie van de organisatieverordening.

Besluit

Vast te stellen de hoofdstukken 1, 2, 3 en 4 van het Organisatiebesluit Hecht.

Dit Organisatiebesluit bestaat uit de volgende onderdelen:

1. Een begrippenlijst;
2. De beschrijving van de inrichting van Hecht,
3. Het Directiestatuut Hecht,
4. Het Managementstatuut Hecht.

Aldus vastgesteld in de vergadering van het dagelijks bestuur van Hecht op 14 maart 2024.

De Voorzitter

De Secretaris

## 1. Begrippenlijst

In dit besluit wordt verstaan onder

- a. Regeling: de Gemeenschappelijke Regeling Hecht;
- b. AB, Algemeen bestuur: het orgaan als genoemd en beschreven de Regeling;
- c. DB, Dagelijks bestuur: het orgaan als genoemd en beschreven in de Regeling;
- d. BAC, Bestuursadviescommissie(s): commissies ingesteld als genoemd en beschreven in de Regeling;
- e. Bestuursadviescommissie Publieke Gezondheid (BAC PG);
- f. Bestuursadviescommissie Zorg- en Veiligheid (BAC ZV);
- g. Bestuursadviescommissie: Auditcommissie
- h. Directie: zoals opgenomen in de Regeling (directeur publieke gezondheid en algemeen directeur);
- i. Deelnemers: de gemeenten die als deelnemer in de Regeling participeren;
- j. Afnemers: de organisaties (waaronder de individuele gemeenten), instellingen of individuen die op contractbasis diensten afnemen van Hecht;
- k. Ambtelijk overleg gemeenten/GGD: het gezamenlijk overleg van ambtenaren in dienst bij de deelnemers met medewerkers van de GGD;
- l. GGD: gemeentelijke gezondheidsdienst;
- m. GHOR: de geneeskundige hulpverleningsorganisatie in de regio;
- n. RAV: de regionale ambulancezorg voorziening;
- o. ZVH: het Zorg- en Veiligheidshuis;
- p. Auditcommissie;
- q. RVE: Resultaat Verantwoordelijke Eenheden;
- r. VIC: Functionaris verbijzonderde interne controle;
- s. FG: Functionaris Gegevensbescherming, zoals opgenomen in de AVG
- t. AVG: algemene verordening gegevensbescherming (AVG)
- u. Lokaal Overleg; overleg van de directie van Hecht met de vakbonden betreffende in elk geval de in de CAO benoemde onderwerpen
- v. RVE managers: de 2 managers die eindverantwoordelijk zijn voor de RVE. Zij leggen verantwoording af aan de directie.
- w. Operationeel managers: zijn verantwoordelijk voor een of meerdere taken binnen een RVE. Zij leggen verantwoording af aan de RVE manager.

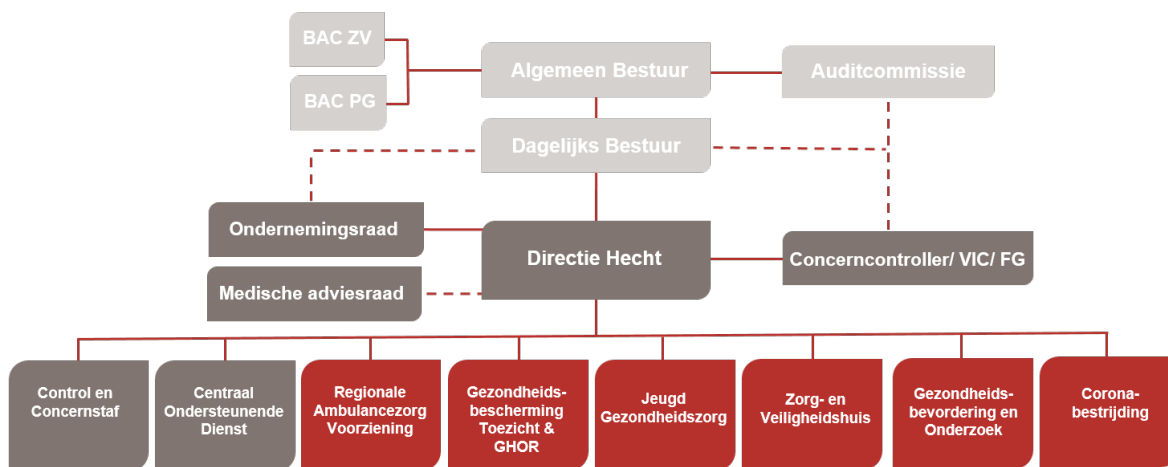
## 2. De inrichting van Hecht

### Artikel 2.1 Organisatiestructuur

De structuur van Hecht kent de volgende uitgangspunten:

1. De ambtelijke organisatie van Hecht is ingedeeld met een directie en resultaatverantwoordelijke eenheden (RVE). Het geheel van de onderdelen van Hecht wordt aangeduid als concern.
2. Er is een directie, bestaande uit twee directeuren publieke gezondheid, waarvan 1 tevens de algemeen directeur is. Daarnaast is de algemeen directeur ook de secretaris van het bestuur van Hecht.
3. De directie kan voorstellen doen aan het dagelijks bestuur over de inrichting van de organisatie.

### Artikel 2.2 Organogram



**Samen gezonder.**

Bovenstaand schema toont de bestuurlijke omgeving (lichtgrijs) en de organisatie, bestaande uit RVE-en (rood) en de directie en andere organen (donkergrijs).

### Artikel 2.3 De RVE-en

1. De binnen de organisatie met elkaar samenhangende primaire taken zijn ondergebracht in een RVE.
2. Elke RVE is verantwoordelijk voor het behalen van de door de directie vastgestelde resultaten.
3. Elke RVE kan bestaan uit verschillende teams en functionarissen.
4. De begroting van Hecht is ingedeeld volgens de organisatiestructuur van de RVE-en. De GHOR is ondergebracht in een RVE, maar heeft wel een eigen begroting.
5. De GGD bestaat uit de RVE-en Gezondheidsbescherming & Toezicht, Gezondheidsbevordering & Onderzoek en Jeugdgezondheidszorg.

### Artikel 2.4 De control en concernstaf

1. De control en concernstaf heeft tot taak de directie en het primaire proces te ondersteunen, ter borging van goed functionerende besturende processen.
2. De concerncontroller, de functionaris Verbijzonderde Interne Controle (VIC) en de functionaris gegevensbescherming (FG) zijn onderdeel van de concernstaf en hebben gezien een deel van hun taken extra bevoegdheden en hebben daarom ook een aparte plaats in de organisatie.
3. De concerncontroller:

- a. is verantwoordelijk voor het opstellen van de programmabegroting, voor de kaders voor de productbegroting, het jaarverslag en de bestuursrapportage.
  - b. voorziet alle voorstellen aan het dagelijks bestuur, voor zover deze financiële gevolgen hebben, van een advies.
  - c. doet, als er overwegingen zijn tot het maken van opmerkingen en in beginsel na overleg met de directie, hiervan mededeling aan het dagelijks bestuur.
  - d. adviseert de directie en het management over de bedrijfsvoering van Hecht als geheel.
  - e. heeft het recht bij alle medewerkers van Hecht alle inlichtingen in te winnen die hij nodig acht om zijn taak te kunnen vervullen.
4. De VIC voert interne controles uit en ziet toe op rechtmatigheid.
5. De functionaris gegevensbescherming voert zijn taken en extra bevoegdheden uit zoals omschreven in de AVG.

#### **Artikel 2.5 De Centraal Ondersteunende Diensten**

1. De centraal ondersteunende diensten ondersteunen alle andere onderdelen van de organisatie en elkaar op het gebied van ICT, Financiële Administratie, HRM en FZ.
2. De aard, de omvang en het moment van de te leveren ondersteuning alsook wat daarvoor van de verschillende organisatieonderdelen benodigd is, wordt nader uitgewerkt in het managementstatuut en zo nodig in andere documenten.
3. Bij capaciteitsgebrek worden de prioriteiten op advies van de managers van de Centrale ondersteunende diensten, de betrokken RVE-managers en zo nodig van Control, bepaald door de directie Hecht.

#### **Artikel 2.6 Begroting en financieel beheer**

Verantwoordelijkheden en bevoegdheden met betrekking tot het financieel beheer van Hecht, voor zover niet reeds bepaald in de Regeling en dit besluit, zijn vastgelegd in openbare documenten van Hecht. Deze zijn te vinden op de website van de organisatie.

#### **Artikel 2.7 Ondernemingsraad en Medische adviesraad**

1. De ondernemingsraad (OR) bestaat uit een centrale OR en voor elke RVE een onderdeelcommissie (OC).
2. De Medische adviesraad (MAR) vertegenwoordigt alle artsen die bij Hecht werken.

### **3 Directiestatuut Hecht**

#### **Inleiding**

Het directiestatuut regelt de verhouding tussen de directie enerzijds en het algemeen bestuur, het dagelijks bestuur en de bestuursadviescommissies anderzijds. Verder beschrijft het de taken, bevoegdheden en verantwoordelijkheden van de directie, voor zover deze niet in de Regeling zijn beschreven. In de Regeling wordt al een deel van de taken van de secretaris en DPG omschreven. In de Regeling staat opgenomen dat het AB zorgt voor een instructie voor de secretaris en de DPG. Het directiestatuut vormt samen met de omschrijving van de taken die genoemd worden in de Regeling de instructie voor de secretaris van het bestuur en voor de directeur publieke gezondheid als bedoeld in artikel 21 lid 7 en 23 lid 6 van de Regeling. Gelet op het principe van een collegiale directie geldt dit voor beide directieleden. Vanuit de veiligheidsregio is er een tevens instructie voor de DPG. Deze taak is aan een van de directieleden toegekend.

#### **Artikel 3.1 Directie taakverdeling en vergaderingen**

1. Het dagelijks bestuur regelt de bevoegdheden en taken van de directie, voor zover de Regeling en het directiestatuut hierin niet voorzien.
2. De directeuren maken een onderlinge taakverdeling, die voor alle medewerkers en bestuurders inzichtelijk is. Deze taakverdeling wordt vastgesteld in het algemeen bestuur.
3. De leden van de directie vervangen elkaar, met inbegrip van de vervanging als bedoeld in artikel 21 lid 6 van de Regeling. Bij afwezigheid van de hele directie wijst de directie een manager van Hecht aan die in haar

bevoegdheden treedt. Laat de directie dit na, dan treedt de manager concernstaf in de bevoegdheden van de directie, tenzij het dagelijks bestuur anders besluit.

4. De directie vergadert regelmatig op vastgestelde tijden. Van de vergaderingen van de directie wordt een besluitenlijst gemaakt. Deze besluitenlijst is toegankelijk via het intranet van Hecht met uitzondering van de onderdelen die betrekking hebben op medewerkers van Hecht of anderszins een vertrouwelijk karakter hebben.
5. De directie kan medewerkers van Hecht uitnodigen de vergaderingen bij te wonen indien de agendapunten van de betreffende vergadering daartoe aanleiding geven.
6. Bij het staken van de stemmen in een directievergadering beslist de algemeen directeur. In die situatie kan de directeur publieke gezondheid zijn standpunt communiceren met het dagelijks bestuur.
7. De directie zorgt voor een overlegstructuur van de directie met elk onderdeel van het concern en waar nodig ook gezamenlijk als het om Hecht brede onderwerpen gaat.

### **Artikel 3.2 Strategisch meerjarenbeleid**

1. De directie stelt een strategisch meerjarenbeleid op. Het strategisch meerjarenbeleid wordt jaarlijks waar nodig geactualiseerd.
2. Het strategisch meerjarenbeleid geeft in een financiële paragraaf een prognose van de middelen die voor de uitvoering van de aan de Hecht opgedragen taken nodig is.
3. Het algemeen bestuur stelt het strategisch meerjarenbeleid (na actualisatie opnieuw) vast.

### **Artikel 3.3 Jaarprogramma**

1. De directie borgt dat ieder jaar het gesprek over ontwikkelingen van het takenpakket wordt gevoerd voordat wijzigingen in de begroting worden verwerkt. De besluitvorming over wijzigingen in het pakket wordt zoveel mogelijk afgerond voordat de begroting een conceptprogramma oplevert, waarin alle voorzienbare activiteiten van Hecht voor het komende jaar zijn vastgelegd.
2. Het programma wordt vastgesteld door het algemeen bestuur.
3. Het programma is de basis van de begroting van Hecht en wordt gelijk met de begroting, zoals bedoeld in artikel 26 van de Regeling, aan het dagelijks bestuur aangeboden.
4. De directie stuurt op de uitvoering en de P&C cyclus met behulp van maandgesprekken met iedere RVE.

### **Artikel 3.4 Bepaling inhoud dienstverlening**

1. De directie is verantwoordelijk voor de uitvoering van de taken binnen de door het algemeen en dagelijks bestuur vastgestelde kaders.
2. Het beleid aanvullende diensten (de diensten zoals bedoeld in artikel 5, tweede lid, van de Regeling) wordt vastgesteld in het algemeen bestuur.
3. De directie rapporteert aan het dagelijks bestuur welke aanvullende diensten aan cliënten of opdrachtgevers door Hecht worden aangenomen.
4. De directie is door het dagelijks bestuur gemandateerd om binnen de in artikel 4 en 5 van de Regeling neergelegde kaders afspraken te maken met de afnemers van aanvullende diensten over de aard, omvang en prijs voor de dienstverlening.
5. Het dagelijks bestuur besluit de uitvoering van een aanvullende dienst te beëindigen wanneer blijkt dat deze redelijkerwijs niet aansluit bij de in artikel 4,5 en 6 van de Regeling neergelegde kaders, dan wel daarvoor een belemmering vormen.

### **Artikel 3.5 Uitgaven**

1. De directie is bevoegd uitgaven te doen die zijn voorzien in de vastgestelde begroting.
2. De RVE managers zijn gemandateerd om uitgaven te doen binnen hun begroting en binnen bepaalde grenzen. Zie mandateringsregeling.

### **Artikel 3.6 Personeel en inspraak**

1. Het dagelijks bestuur mandateert de bevoegdheid voor het benoemen, schorsen en ontslaan van personeel aan de directie.

2. De directie treedt op als bestuurder voor de ondernemingsraad in de zin van artikel 1 van de Wet op de Ondernemingsraden.
3. In het geval de ondernemingsraad besluit tot de instelling van een onderdeelcommissie kan de directie voor elke onderdeelcommissie andere medewerkers van Hecht mandateren om als bestuurder in de zin van artikel 1 van de WOR op te treden.
4. De directie treedt op als werkgever in het Lokaal Overleg zolang de toepasselijke cao een lokaal overleg met de vakbonden voorschrijft. De directie kan andere medewerkers van Hecht mandateren die als werkgever optreden in Lokaal Overleg.
5. Hecht kent een Medische Adviesraad (MAR). Deze bestaat uit een vertegenwoordiging van verschillende artsen uit de organisatie en kent een regulier overleg met de directie.

### **Artikel 3.7 Cliënten en inspraak**

1. De directie treedt op als bestuurder conform de Wet medezeggenschap cliënten zorginstellingen 2018.
2. De directie kan andere medewerkers van Hecht mandateren die als bestuurder optreden voor het overleg met de Cliëntenraad. Zie mandateringsregeling.

### **Artikel 3.8 Verantwoording**

1. De directie legt, conform het bepaalde in de Regeling, periodiek verantwoording af aan het dagelijks bestuur over de uitvoering van de taken, inclusief een financiële verantwoording.

### **Artikel 3.9 Administratie**

1. De directie draagt zorg voor een adequate bedrijfsadministratie.
2. De directie draagt zorg voor adequate beleids- en beheersinstrumenten zoals daar zijn de (ontwerp)begroting, de (jaar)rekening, de interne maandrapportages, de bestuursrapportage, het meerjarenprogramma en de jaarprogramma's.

### **Artikel 3.10 Voorbereiding vergadering bestuur en bestuursadviescommissies**

1. Met inachtneming van de verantwoordelijkheden van de secretaris als bedoeld in artikel 21 en 22 van de Regeling draagt de directie zorg voor de voorbereiding van de vergaderingen van het algemeen bestuur en het dagelijks bestuur.
2. Artikel 21 lid 5 van de Regeling is van toepassing op beide leden van de directie.
3. De directie kan zich tijdens de vergaderingen van het algemeen bestuur, het dagelijks bestuur en de bestuursadviescommissies laten bijstaan door medewerkers van de organisatie, tenzij het betreffende bestuursorgaan in concrete gevallen anders besluit.

### **Artikel 3.11 Mandateringen**

De directie draagt zorg voor een mandateringsregeling.

## **4 Managementstatuut Hecht**

### **Inleiding**

In dit managementstatuut worden de uitgangspunten en bevoegdheden van het management in hoofdlijnen omschreven alsmede de wijze waarop verantwoording wordt afgelegd aan de directie van Hecht.

### **Artikel 4.1 Uitgangspunten RVE management**

Het management (RVE-managers en operationeel managers) binnen Hecht draagt zorg voor een efficiënt en effectief primair proces, is verantwoordelijk voor en aanspreekbaar op resultaten en geeft teams en medewerkers de ruimte om eigen regie te nemen hoe deze resultaten te bereiken. Het management maakt

daarbij gebruik van coachend leiderschap, biedt ondersteuning, scheidt randvoorwaarden en kaders voor teams en medewerkers en waarborgt de professionele autonomie van de medewerkers.

#### **Artikel 4.2 Management RVE**

1. Hecht kent RVE-en, elk met eigen aandachtsgebieden binnen de taken van Hecht.
2. Elke RVE wordt aangestuurd door twee RVE managers, die onderling een taakverdeling afspreken, waaronder wie welk deelbudget beheert en wie welke medewerkers/teams aanstuurt. Deze taakverdeling wordt afgestemd met de directie.
3. Het RVE-management is belast met de leiding van de RVE en wordt aangestuurd door de directie.
4. Het RVE-management is als budgethouder verantwoordelijk voor de besteding van de aan de RVE toegewezen budgetten.
5. Het RVE-management is bevoegd:
  - a. tot het nemen van alle maatregelen die het nodig acht voor de uitvoering van de aan de RVE opgedragen taken, voor zover mandatering daarin voorziet;
  - b. Het doen van uitgaven binnen de begroting ten behoeve van de RVE met inachtneming van rechtmatigheid en de aanbestedingswet en overige gestelde regels;
  - c. tot het aanwijzen van budgetbeheerders voor een product.
6. Het RVE-management levert informatie aan voor de begroting en andere (jaar)plannen en rapporteert periodiek aan de directie over de resultaten van de RVE in relatie tot de begroting en andere plannen.
7. Het RVE-management draagt zorg voor een goede span of control van de werkzaamheden binnen de RVE en stelt zo nodig voor onderdelen van die werkzaamheden (welke worden ondergebracht in teams en eenheden) een operationeel manager aan.
8. Alle verplichtingen langer dan één jaar (uitgezonderd personeel) worden vooraf gemeld aan de directie door de RVE-manager.
9. Het RVE-management maakt afspraken met de Centrale ondersteunende diensten en Control & Concernstaf over de benodigde ondersteuning en wederzijdse informatievoorziening.

#### **Artikel 4.3 De operationeel manager:**

- a. heeft de dagelijkse leiding over dat onderdeel en wordt aangestuurd door het RVE-management;
- b. rapporteert periodiek over de resultaten van het betreffende onderdeel van de RVE in relatie tot de begroting en andere plannen aan het RVE-management;
- c. heeft verantwoordelijkheden en bevoegdheden die zijn vastgelegd in de functiebeschrijving.

#### **Artikel 4.4 Aanvullende bepaling voor het Management van de Centraal Ondersteunende diensten en de Concern en Control Staf**

1. Aanvullend op artikel 4.2:
  - a. Het daadwerkelijk opstellen en uitvoeren van de jaarrekening gebeurt onder leiding van de RVE manager van de Centraal Ondersteunende Diensten. Deze is ook verantwoordelijk voor de juistheid en volledigheid van de financiële administratie (zie ook 4.2.7).
  - b. De Concern controller zorgt met input vanuit de organisatie voor de jaarstukken. De eindverantwoordelijkheid ligt bij de directie.

#### **Artikel 4.5 Overleggen en relatiemanagement**

1. Het management van de RVE zorgt voor een overlegstructuur binnen de eigen RVE.
2. Het management van de RVE zorgt voor deelname aan de Hecht brede overlegstructuur.
3. Het management van de RVE zorgt voor adequate afstemming en afspraken tussen de eigen RVE en de directie en de andere RVE-en.
4. Het management zorgt voor de benodigde deelname aan de externe bestuurlijke en ambtelijke overleggen.
5. Het management zorgt voor benodigde deelname aan overige interne en externe overleggen.
6. Deze overlegstructuur wordt vastgelegd in een document van de betreffende RVE en waar van toepassing in het Hecht brede document netwerksamenwerking.

7. Het management van de RVE zorgt voor invulling van het relatiebeheer voor haar eigen producten en diensten op tactisch niveau.

#### **Artikel 4.6 De medische verantwoordelijkheid**

1. Binnen de RVE-en van Hecht werken beroepsbeoefenaren op het gebied van de geneeskunst, als bedoeld in de Wet op de beroepen in de individuele gezondheidszorg (BIG). Zij hebben een eigen verantwoordelijkheid voor de door hen uitgevoerde medische en/of verpleegkundige handelingen. Er zijn beperkingen gesteld aan het management waar het betrekking heeft op dit medisch inhoudelijk handelen. Wat dit inhoudt voor het management is uitgewerkt in lid 2 tot en met 5.

2. Het RVE-management is binnen zijn RVE verantwoordelijk voor:

- a. het vaststellen en actualiseren van protocollen voor de geneeskundige handelingen;
- b. het aanwezig zijn van voldoende randvoorwaarden zodat de medewerkers verantwoorde en doelmatige zorg kunnen leveren;
- c. het werken volgens protocollen door de medewerkers en het toezicht hierop;
- d. het bekwaam zijn van de medewerkers voor het uitvoeren van voorbehouden handelingen;
- e. het periodiek opstellen en ondertekenen van gedateerde bekwaamheidsverklaringen.

3. Het RVE-management kan de directie adviseren om een medewerker te schorsen die volgens hem niet bekwaam is.

4. Als de RVE-manager van een RVE waarin geneeskundige handelingen worden verricht geen medicus is, wijst de directie van Hecht voor die RVE een medisch adviseur aan. Deze persoon dient een medicus te zijn. De medisch adviseur adviseert het RVE-management over de uitvoering van lid 2 en 3 en daarnaast over punten op het terrein van het medisch en verpleegkundig handelen die niet zijn opgenomen in dit artikel.

5. De directie van Hecht kan nadere regels stellen over de verantwoordelijkheden voor het geneeskundig handelen in een of meer RVE-en.

6. Voor de RVE RAV is daarnaast het Professioneel Statuut MMA, zoals vastgesteld door de Nederlandse Vereniging van Medisch Managers Ambulancezorg en Ambulancezorg Nederland geldend.

#### **Artikel 4.7 Overig**

Bij verschil van mening over de inhoud en uitwerking van het managementstatuut beslist de directie.